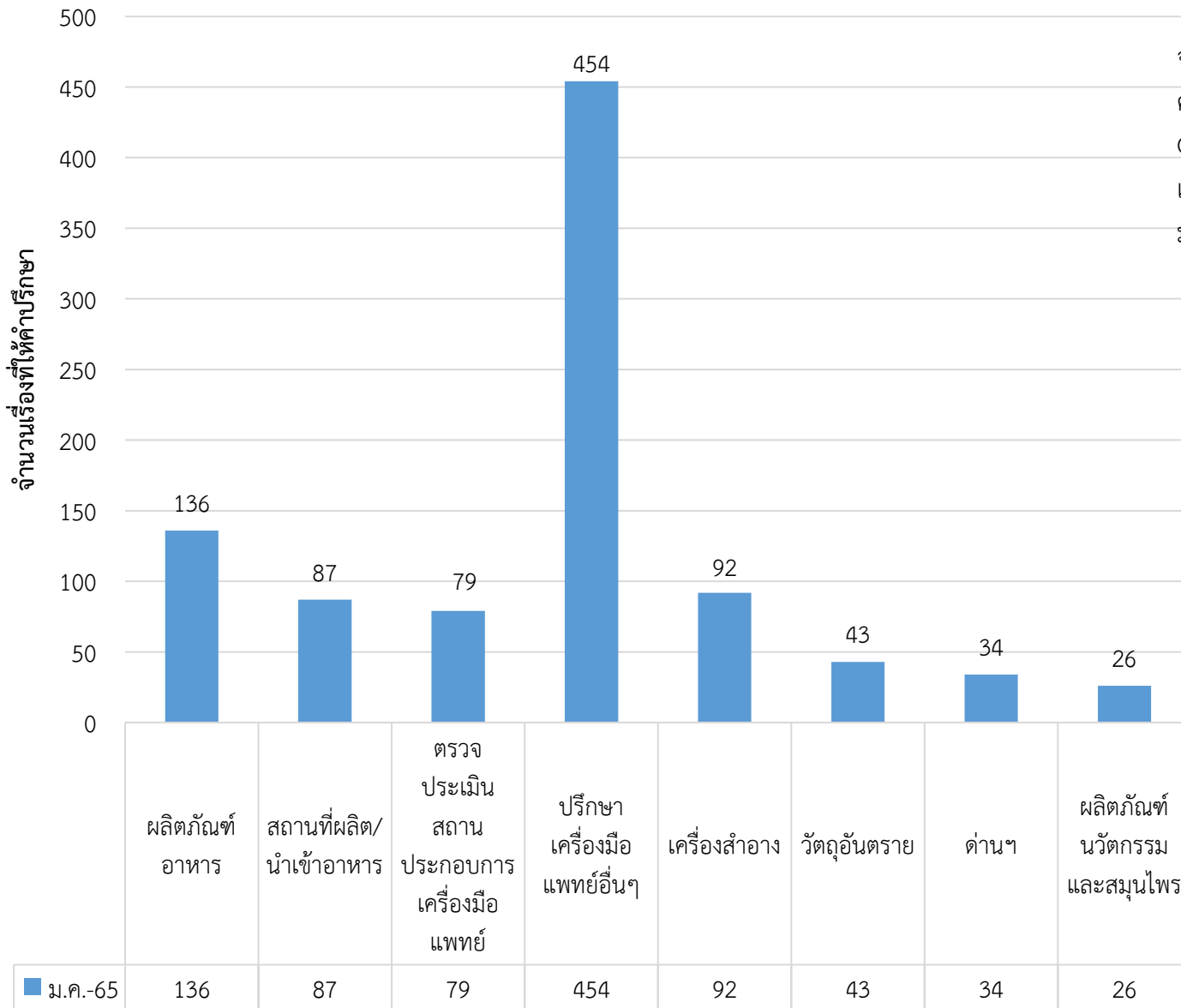


# แผนภูมิเปรียบเทียบสถิติบริการให้คำปรึกษาผลิตภัณฑ์สุขภาพ ณ ศูนย์ OSSC เดือน มกราคม 2565

สถิติการให้คำปรึกษา เดือน มกราคม 2565 รวม 951 เรื่อง



เปรียบเทียบสถิติการให้คำปรึกษา ณ ศูนย์บริการฯ

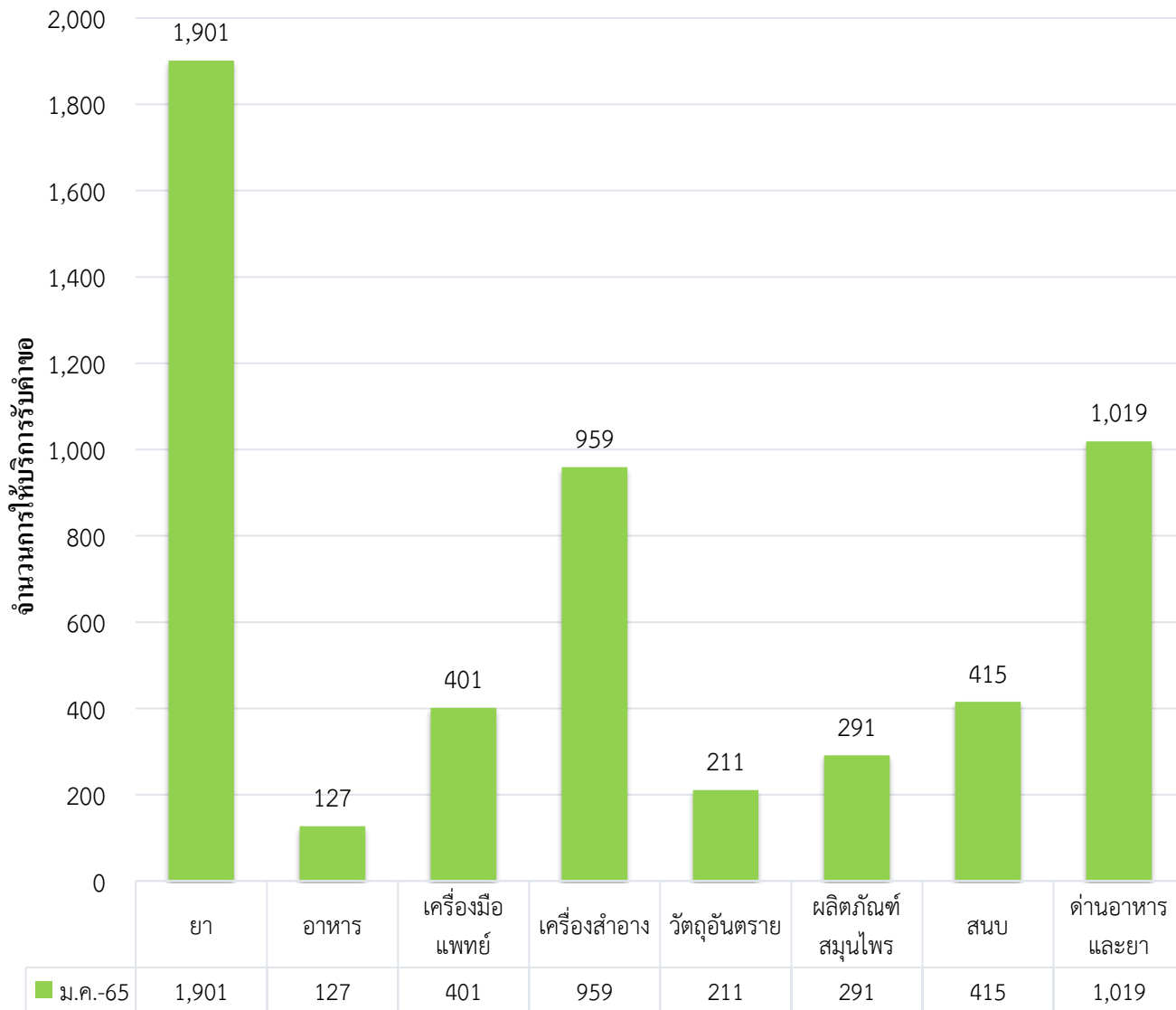
ระหว่างเดือน ธันวาคม 2564 และเดือน มกราคม 2565

จากสถานการณ์แพร่ระบาดของเชื้อไวรัส COVID-19 สายพันธุ์โอไมครอน อาจทำให้ผู้ประกอบการขอรับคำแนะนำออนไลน์ผ่านระบบ Consultation e-Service หรือทำกรณัดหมายขอรับคำปรึกษาทาง VDO Conference ผ่านระบบ ZOOM หรือปรึกษาผ่านโทรศัพท์ โดยไม่ต้องเดินทางมาติดต่อ เพื่อลดความเสี่ยงในการแพร่ระบาดของเชื้อ COVID-19 ทำให้ปริมาณการขอรับคำแนะนำในภาพรวม เดือน มกราคม 2565 มีปริมาณ ลดลงเล็กน้อย จากเดือน ธันวาคม 2564 จำนวน 74 เรื่อง คิดเป็น 7.22%

ประเภทงาน	ธันวาคม 2564	มกราคม 2565	เพิ่ม/ลด คิดเป็น %
ปรึกษาผลิตภัณฑ์อาหาร	153	136	ลดลง 11.11%
ปรึกษาสถานที่ผลิต/นำเข้าอาหาร	105	87	ลดลง 17.14%
ตรวจประเมินสถานประกอบการเครื่องมือแพทย์	116	79	ลดลง 31.90%
ปรึกษาเครื่องมือแพทย์อื่นๆ	466	454	ลดลง 2.58%
ปรึกษาเครื่องสำอาง	73	92	เพิ่มขึ้น 26.03%
ปรึกษาวัตถุอันตราย	42	43	เพิ่มขึ้น 2.38%
ปรึกษาด้านๆ	31	34	เพิ่มขึ้น 9.68%
ปรึกษาผลิตภัณฑ์นวัตกรรมและสมุนไพร	39	26	ลดลง 33.33%
<b>รวม</b>	<b>1,025</b>	<b>951</b>	<b>ลดลง 7.22%</b>

# แผนภูมิเปรียบเทียบสถิติการให้บริการรับคำขอ ณ OSSC เดือน มกราคม 2565

สถิติการให้บริการรับคำขอ ณ OSSC เดือน มกราคม 2565 รวม 5,324 คำขอ



## เปรียบเทียบสถิติการให้บริการรับคำขอ ณ OSSC

ระหว่างเดือน ธันวาคม 2564 และเดือน มกราคม 2565

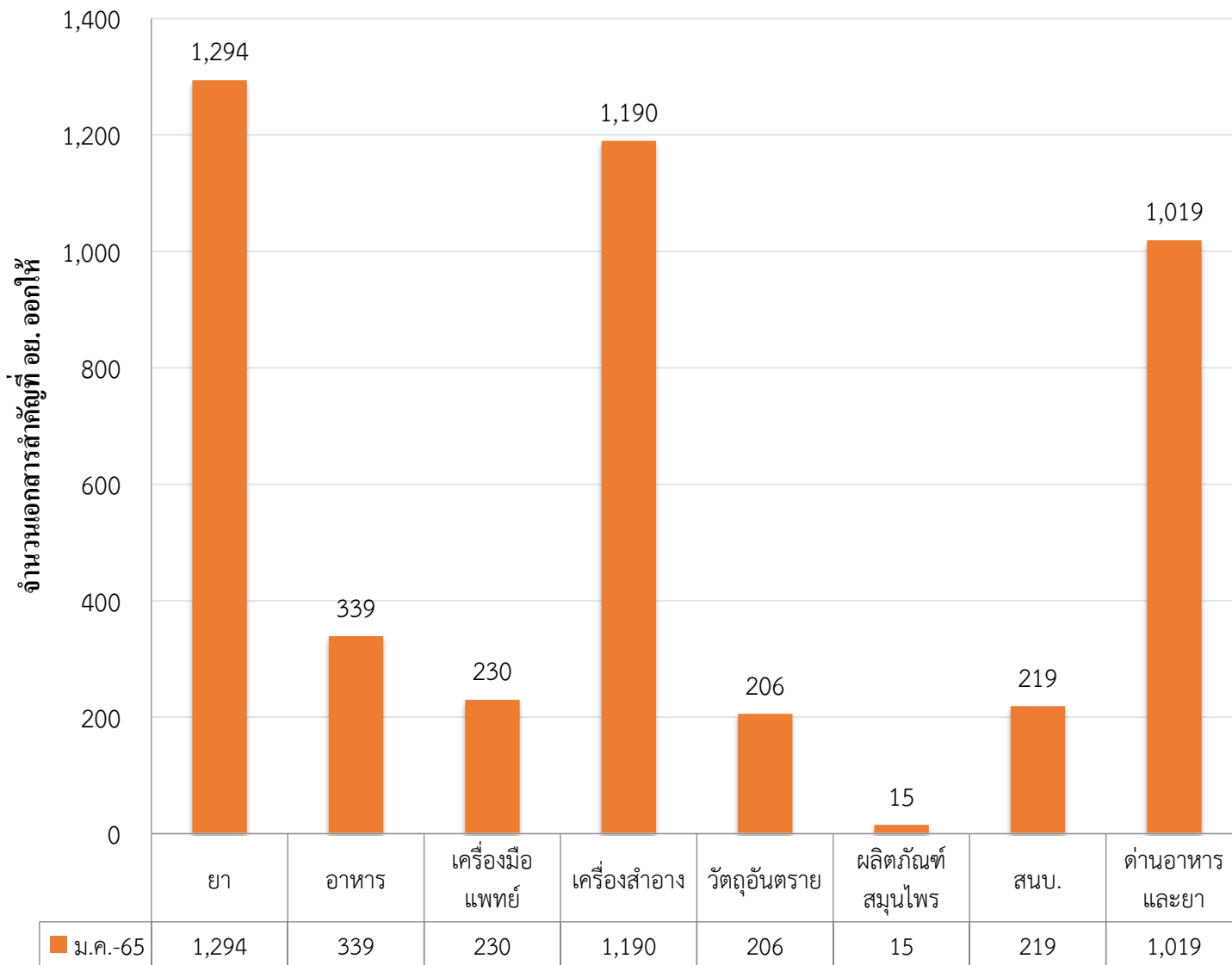
จากตารางด้านล่างปริมาณการให้บริการรับคำขอ ณ OSSC ในภาพรวม เดือน มกราคม 2565 มีปริมาณ **ลดลงเล็กน้อย** จากเดือน ธันวาคม 2564 จำนวน 417 **เรื่อง คิดเป็น 7.26%** มีข้อสังเกต ดังนี้

1. ผลิตภัณฑ์สมุนไพร ลดลง จำนวน 112 คำขอ คิดเป็น 27.79% พบว่าส่วนใหญ่มาจากการอนุญาตโฆษณาขายผลิตภัณฑ์สมุนไพรทางสื่อทั่วไป
2. ผลิตภัณฑ์อาหาร ลดลง จำนวน 40 คำขอ คิดเป็น 23.95% พบว่าส่วนใหญ่มาจากการขอรับเลขสถานที่ผลิตอาหารที่ไม่เข้าข่ายโรงงาน (สบ.1/1) และกระบวนการงานอาหารที่ยื่นในเดือนมกราคม 2565 ลดลง

หน่วยงาน	ธันวาคม 2564	มกราคม 2565	เพิ่ม/ลด คิดเป็น %
ยา	2,262	1,901	ลดลง 15.96%
อาหาร	167	127	ลดลง 23.95%
เครื่องมือแพทย์	372	401	เพิ่มขึ้น 7.80%
เครื่องสำอาง	883	959	เพิ่มขึ้น 8.61%
วัตถุอันตราย	229	211	ลดลง 7.86%
ผลิตภัณฑ์สมุนไพร	403	291	ลดลง 27.79%
सनบ.	441	415	ลดลง 5.90%
ด้านอาหารและยา	984	1,019	เพิ่มขึ้น 3.56%
<b>รวม</b>	<b>5,741</b>	<b>5,324</b>	<b>ลดลง 7.26%</b>

# แผนภูมิเปรียบเทียบสถิติการรับเอกสารสำคัญที่ อย. ออกให้ (รับที่ Smart Counter) ณ OSSC เดือน มกราคม 2565

สถิติการรับเอกสารสำคัญที่ อย. ออกให้ เดือน มกราคม 2565 รวม 4,512 เรื่อง



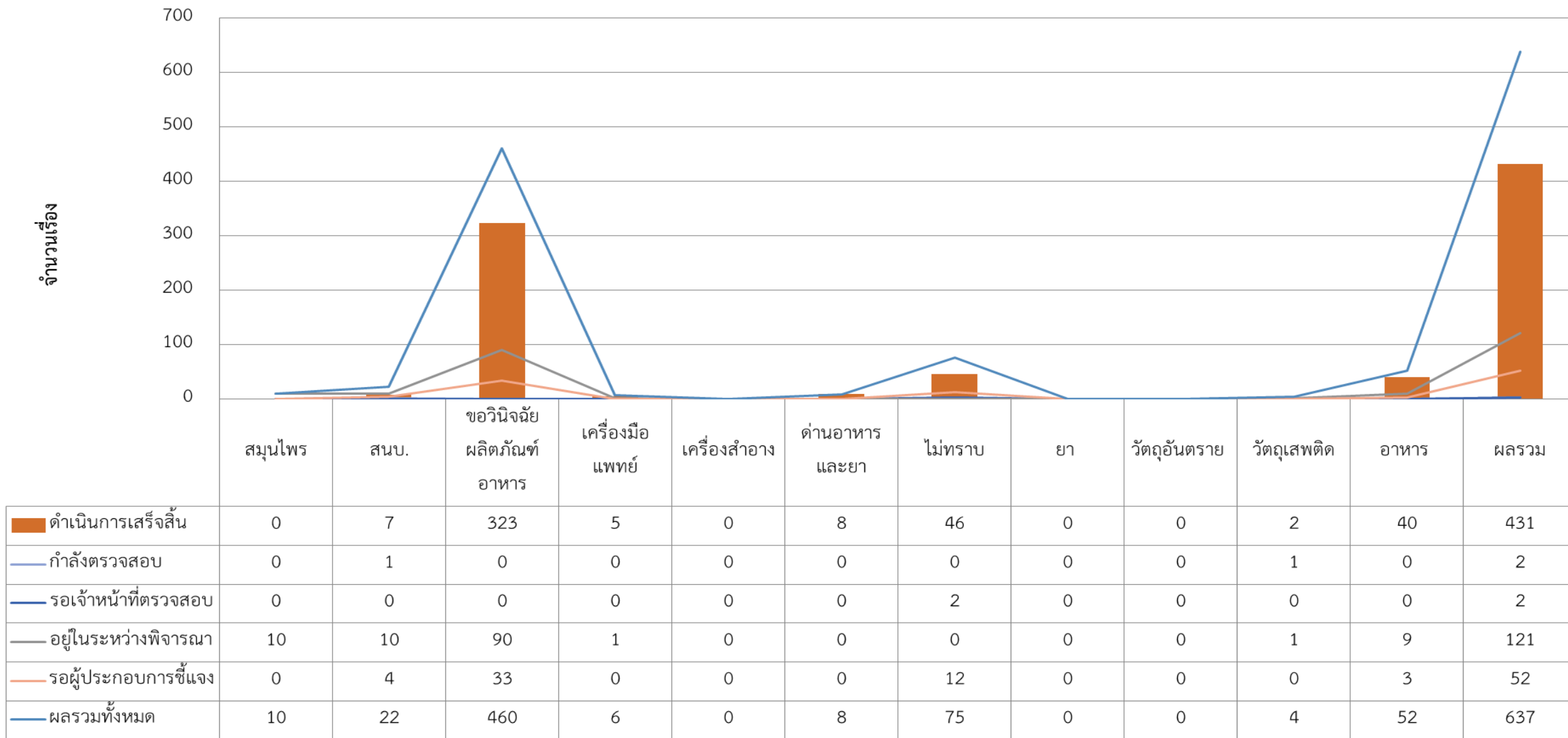
## เปรียบเทียบสถิติการรับเอกสารสำคัญที่ อย. ออกให้ ระหว่างเดือน ธันวาคม 2564 และเดือน มกราคม 2565

จากตารางด้านล่างพบว่า ปริมาณการรับเอกสารสำคัญที่ อย. ออกให้ ในเดือน มกราคม 2565 ในภาพรวม **ลดลงเล็กน้อย** จากเดือน ธันวาคม 2564 จำนวน 388 เรื่อง คิดเป็น 7.92% เนื่องจาก ปริมาณการยื่นคำขอลดลง ทำให้จำนวนเอกสารสำคัญที่ อย. ออกให้เพิ่มขึ้นตามไปด้วย

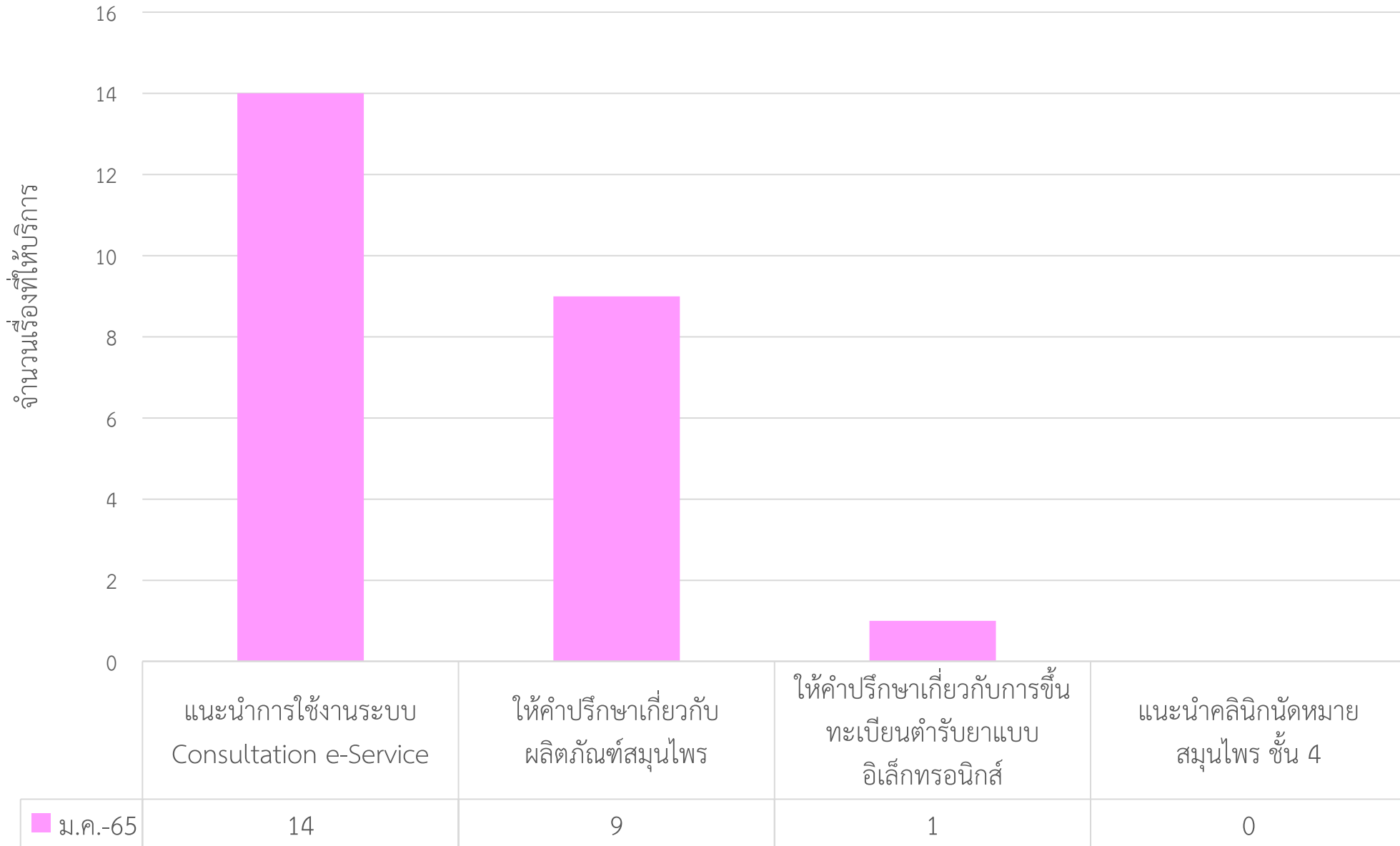
หน่วยงาน	ธันวาคม 2564	มกราคม 2565	เพิ่ม/ลด คิดเป็น %
ยา	1,516	1,294	ลดลง 14.64%
อาหาร	468	339	ลดลง 27.56%
เครื่องมือแพทย์	305	230	ลดลง 24.59%
เครื่องสำอาง	1,090	1,190	เพิ่มขึ้น 9.17%
วัตถุอันตราย	263	206	ลดลง 21.67%
ผลิตภัณฑ์สมุนไพร	19	15	ลดลง 21.05%
สนบ.	255	219	ลดลง 14.12%
ด้านอาหารและยา	984	1,019	เพิ่มขึ้น 3.56%
<b>รวม</b>	<b>4,900</b>	<b>4,512</b>	<b>ลดลง 7.92%</b>

# แผนภูมิสถิติการให้บริการ Consultation e-Service เดือน มกราคม 2565

ตั้งแต่วันที่ 4-31 มกราคม 2565 จำนวนคำถามผ่านระบบ Consultation e-Service รวม 637 คำถาม สามารถแยกได้ ตามกลุ่มผลิตภัณฑ์ ตามกราฟด้านล่าง



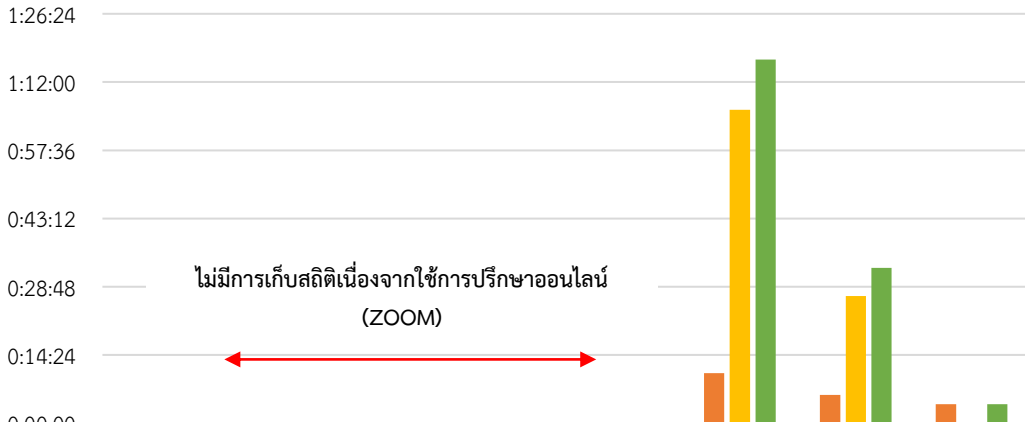
# สถิติการให้คำปรึกษาผ่านกองผลิตภัณฑ์สุขภาพนวัตกรรมและการบริการ (Walk in) เดือน มกราคม 2565



**รวมให้บริการทั้งสิ้น**  
**24 เรื่อง**

# สถิติระยะเวลาการรอคอยการเรียกคิว การให้บริการ “ขอรับคำปรึกษา” ณ ศูนย์บริการผลิตภัณฑ์สุขภาพเบ็ดเสร็จ (กรณี Walk in) ประจำเดือน มกราคม 2565

แผนภูมิ : ระยะเวลาการให้บริการ ขอรับคำปรึกษาผลิตภัณฑ์สุขภาพ



	1	2	3	4	5	6	7	8
ระยะเวลาที่รอเรียกคิว	0:00:00	0:00:00	0:00:00	0:00:00	0:00:00	0:10:34	0:05:58	0:04:00
ระยะเวลาตรวจสอบคำขอ	0:00:00	0:00:00	0:00:00	0:00:00	0:00:00	1:06:10	0:26:50	0:00:01
ระยะเวลารวมทั้งให้บริการทั้งหมด	0:00:00	0:00:00	0:00:00	0:00:00	0:00:00	1:16:44	0:32:48	0:04:01

ประเภทงาน	* ระยะเวลาที่รอเรียกคิว		* ระยะเวลาในการให้คำปรึกษา		ระยะเวลารวมทั้งให้บริการทั้งหมด	
	ธ.ค.64	ม.ค.65	ธ.ค.64	ม.ค.65	ธ.ค.64	ม.ค.65
1. ปรึกษาผลิตภัณฑ์อาหาร	0:00:00	0:00:00	0:00:00	0:00:00	0:00:00	0:00:00
2. ปรึกษาสถานที่ผลิตนำเข้าอาหาร	0:00:00	0:00:00	0:00:00	0:00:00	0:00:00	0:00:00
3. ปรึกษาผลิตภัณฑ์เครื่องสำอาง	0:00:00	0:00:00	0:00:00	0:00:00	0:00:00	0:00:00
4. ปรึกษาผลิตภัณฑ์วัตถุอันตราย	0:00:00	0:00:00	0:00:00	0:00:00	0:00:00	0:00:00
5. ปรึกษาผลิตภัณฑ์นวัตกรรมและสมุนไพร	0:00:00	0:00:00	0:00:00	0:00:00	0:00:00	0:00:00
6. ตรวจสอบสถานประกอบการเครื่องมือแพทย์	0:08:09	0:10:34 ↑	1:41:42	1:06:10	1:49:51	1:16:44
7. ปรึกษาเครื่องมือแพทย์เรื่องอื่นๆ	0:05:56	0:05:58	0:29:41	0:26:50	0:35:37	0:32:48
8. ปรึกษาด้านอาหารและยา	0:05:30	0:04:00	1:45:12	0:00:01	1:50:42	0:04:01

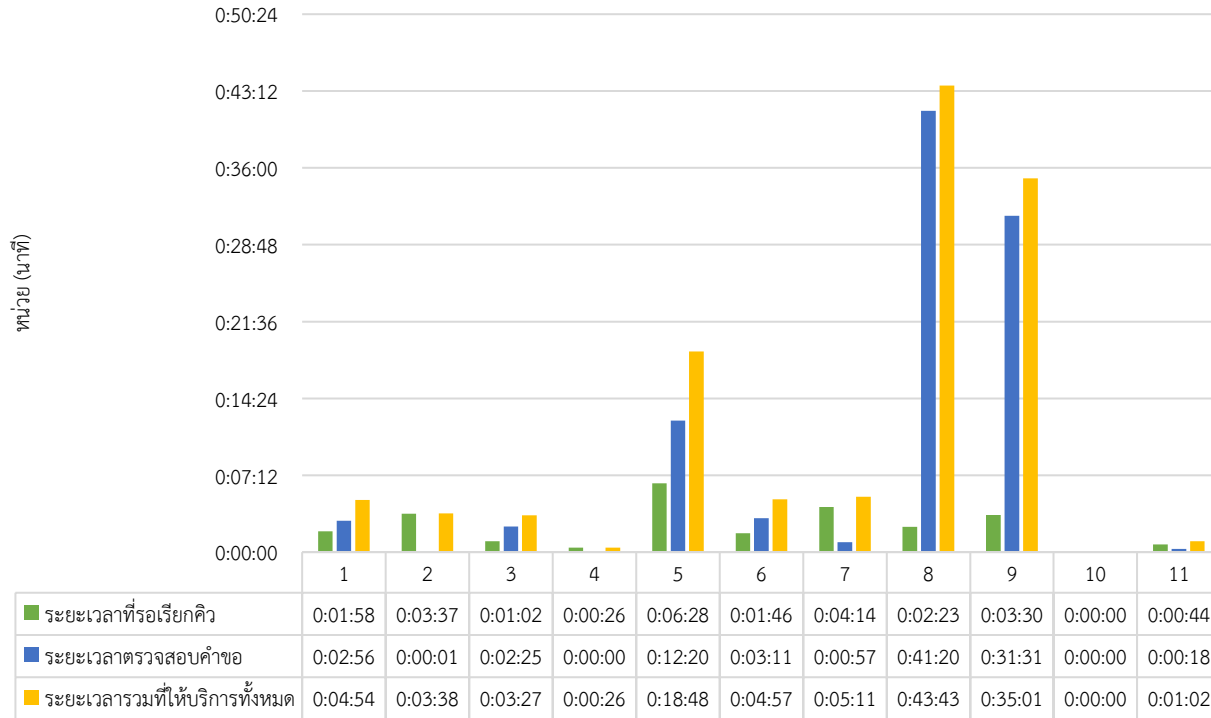
\*\* เนื่องจากสถานการณ์ระบาดโควิด-19 ศูนย์บริการฯ จึงปรับรูปแบบการให้บริการให้คำปรึกษาผ่านระบบ ZOOM เพื่อลดความเสี่ยงการระบาดจึงเก็บสถิติการรอคอยเรียกคิว และการให้บริการ เฉพาะช่องบริการ ปรึกษาตรวจประเมินสถานประกอบการเครื่องมือแพทย์ ปรึกษาเครื่องมือแพทย์อื่นๆ และปรึกษาด้านอาหารและยา ในลำดับที่ 6,7,8

## การตรวจสอบสถิติการให้บริการขอรับคำปรึกษา มีข้อสังเกตดังนี้

- ★ จากในเดือน ธันวาคม 2564 เมื่อเปรียบเทียบกับเดือน มกราคม 2565
    - จำนวน **คิวลดลง** 50 คิว คิดเป็น 8.18%
    - จำนวน **คำขอลดลง** 46 คำขอ คิดเป็น 7.50%
  - ดังนั้น \*ระยะเวลาที่รอเรียกคิว
    - ตรวจสอบประเมินสถานประกอบการเครื่องมือแพทย์ (ข้อ6) ที่มีจำนวนคิวลดลง 37 คิว และจำนวนคำขอลดลง 37 คำขอ \*ระยะเวลาที่รอเรียกคิว เพิ่มขึ้น 2.25 นาที
- (เนื่องจากเจ้าหน้าที่มี 1 ท่าน และเป็นกระบวนการงานที่ต้องอธิบายข้อมูลละเอียด ทำให้คิวถัดไป รอนาน)

# สถิติระยะเวลาการรอคอยการเรียกคิว การให้บริการ “ยื่นคำขอ-รับเอกสาร” ณ ศูนย์บริการผลิตภัณฑ์สุขภาพเบ็ดเสร็จ (กรณี Walk in) ประจำเดือน มกราคม 2565

แผนภูมิ : ระยะเวลาการให้บริการ ยื่นคำขอ/รับเอกสารสำคัญ/ตรวจสอบคำขอ/ชำระเงิน



ประเภทงาน	* ระยะเวลาที่รอเรียกคิว		ระยะเวลาตรวจสอบคำขอ		ระยะเวลารวมทั้งให้บริการทั้งหมด	
	ธ.ค.64	ม.ค.65	ธ.ค.64	ม.ค.65	ธ.ค.64	ม.ค.65
1. รับใบสำคัญ ยา อาหาร เครื่องมือแพทย์ สมุนไพร สนบ.	0:01:47	0:01:58	0:03:06	0:02:56	0:04:53	0:04:54
2. รับใบสำคัญ เครื่องสำอาง วัตถุอันตราย	0:05:37	0:03:37	0:00:38	0:00:01	0:06:15	0:03:38
3. ยื่นคำขอ ยา อาหาร สมุนไพร	0:02:19	0:01:02	0:03:00	0:02:25	0:05:19	0:03:27
4. ยื่นคำขอ ยา สมุนไพร ภายใน 1 วัน	0:00:42	0:00:26	0:00:00	0:00:00	0:00:42	0:00:26
5. ยื่นคำขอ เครื่องมือแพทย์ วัตถุอันตราย	0:05:00	0:06:28 ↑	0:13:36	0:12:20	0:18:36	0:18:48
6. ยื่น มอบอำนาจ LPI	0:04:19	0:01:46	0:03:35	0:03:11	0:07:54	0:04:57
7. ยื่น มอบอำนาจเครื่องสำอาง, วัตถุอันตราย, จัดแจ้ง, อื่นๆ	0:05:38	0:04:14	0:00:20	0:00:57	0:05:58	0:05:11
8. ยื่น ยกเลิกเครื่องสำอาง	0:01:05	0:02:23 ↑	1:01:52	0:41:20	1:02:57	0:43:43
9. ยื่น เพิ่มผู้ว่าจ้างเครื่องสำอาง	0:04:33	0:03:30	0:33:40	0:31:31	0:38:13	0:35:01
10. คำขอต่ออายุ	0:00:00	-	0:00:00	-	0:00:00	-
11. ชำระเงิน	0:01:13	0:00:44	0:00:14	0:00:18	0:01:27	0:01:02

## การตรวจสอบสถิติการให้บริการยื่น-รับคำขอ และชำระเงิน มีข้อสังเกตดังนี้

★ เนื่องจากในเดือน ธันวาคม 2564 เมื่อเปรียบเทียบกับเดือน พฤศจิกายน 2564

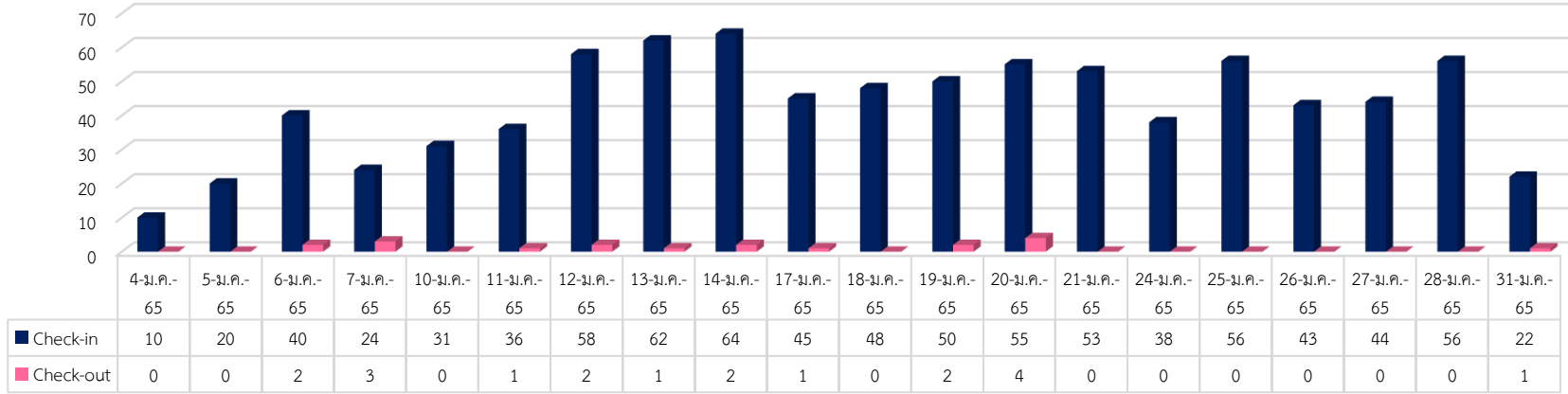
- จำนวน **คิวลดลง** 574 คิว คิดเป็น 7.91%
- จำนวน **คำขอลดลง** 610 คำขอ คิดเป็น 4.48%

ดังนั้น \* ระยะเวลาที่รอเรียกคิว

- ยื่นคำขอ เครื่องมือแพทย์ วัตถุอันตราย (ข้อ5) ที่มีจำนวนคิวเพิ่มขึ้น คิว และจำนวนคำขอเพิ่มขึ้น 96 คำขอ \* ระยะเวลาที่รอเรียกคิว เพิ่มขึ้น 1.28 วินาที
- ยื่น ยกเลิกเครื่องสำอาง (ข้อ8) ที่มีจำนวนคิวเพิ่มขึ้น 2 คิว และจำนวนคำขอเพิ่มขึ้น 13 คำขอ \* ระยะเวลาที่รอเรียกคิว เพิ่มขึ้น 1.18 นาที

# สถิติการลงทะเบียน เข้า-ออก ณ ศูนย์บริการผลิตภัณฑ์สุขภาพเบ็ดเสร็จ ผ่านระบบ ไทยชนะ ประจำเดือน มกราคม 2565

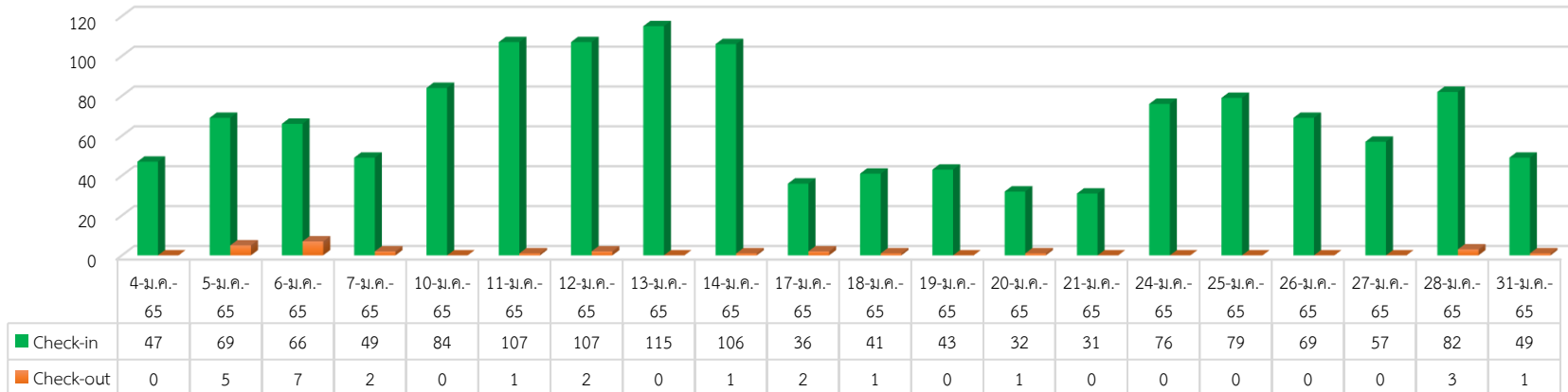
แผนภูมิ : แสดงจำนวนผู้เข้ารับบริการ ชั้น 4



คนเข้า-ออก OSSC ชั้น 4	ธันวาคม 64	มกราคม 65
Check-in	984 ราย	855 ราย
Check-out	31 ราย	19 ราย
(ค่าเฉลี่ย/วัน)	49 ราย/วัน	43 ราย/วัน

จำนวนผู้มาติดต่อ เดือน มกราคม 2565 **ลดลง** 129 คน คิดเป็น 13.10%

แผนภูมิ : แสดงจำนวนผู้เข้ารับบริการ ชั้น 5

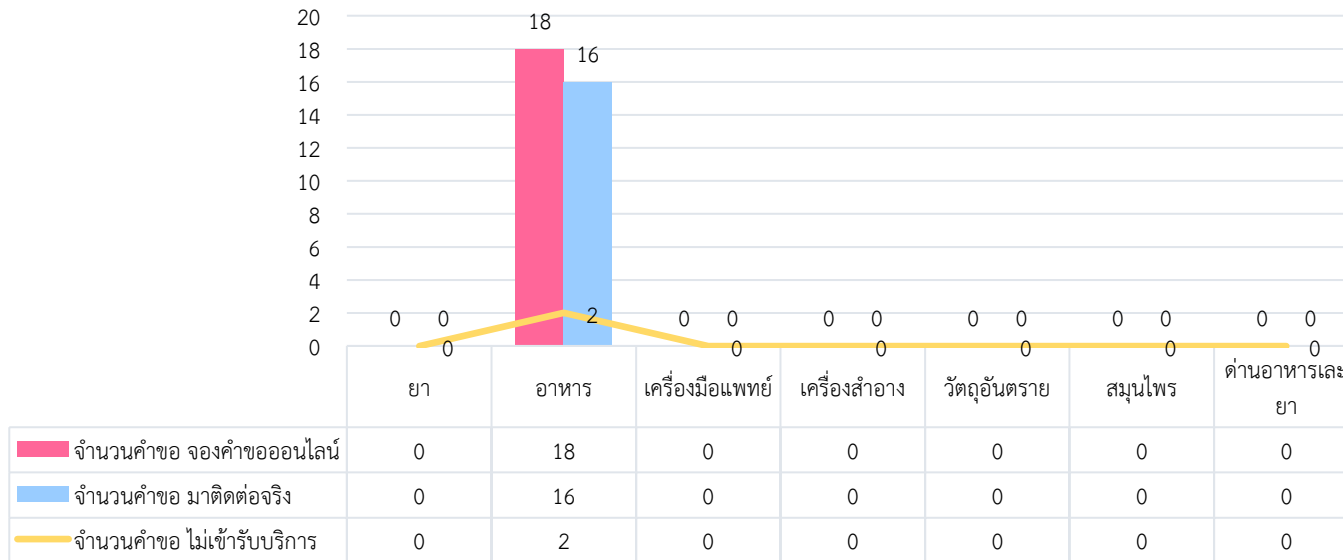


คนเข้า-ออก OSSC ชั้น 5	ธันวาคม 64	มกราคม 65
Check-in	929 ราย	1,345 ราย
Check-out	19 ราย	26 ราย
(ค่าเฉลี่ย/วัน)	46 ราย/วัน	67 ราย/วัน

จำนวนผู้มาติดต่อ เดือน มกราคม 2565 **เพิ่มขึ้น** 416 คน คิดเป็น 44.77%



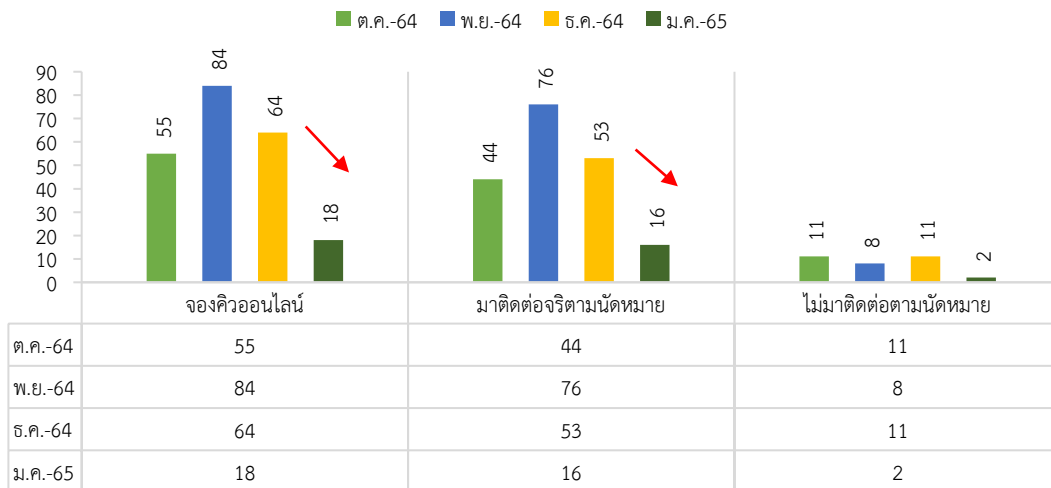
แผนภูมิ : แสดงสถิติจำนวน “คำขอ” ที่ติดต่อขอรับบริการยื่นคำขอ ผ่านระบบนัดหมาย



จำนวนการนัดหมายเพื่อยื่นคำขอมิ  
ปริมาณลดลง เนื่องจาก อย. ให้บริการการ  
ยื่นคำขออนไลน์ ผ่านระบบ e-Submission  
จึงมีผู้รับบริการที่ยื่นคำขอแบบ Walk-in  
ลดลง

อีกทั้ง ศูนย์บริการฯ ยังมีการให้บริการ  
รับคำขอ ผ่านช่องทางการส่งเอกสารคำขอ  
ทางไปรษณีย์ด้วย จึงทำให้ปริมาณ  
ผู้รับบริการที่ OSSC ลดลง และทำให้ไม่มี  
การแออัดในพื้นที่การให้บริการ

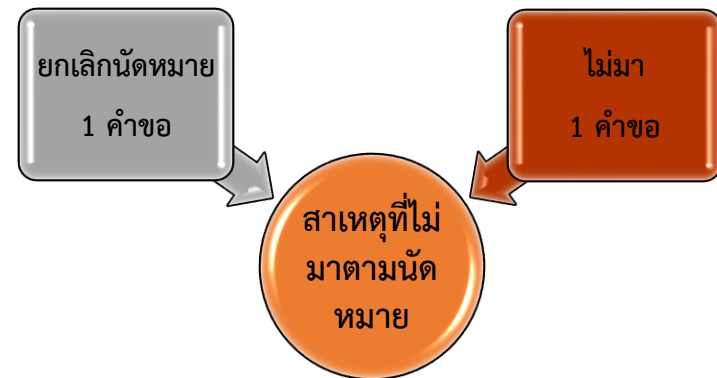
แผนภูมิเปรียบเทียบ ระหว่าง เดือน ตุลาคม 2564 ถึง มกราคม 2565



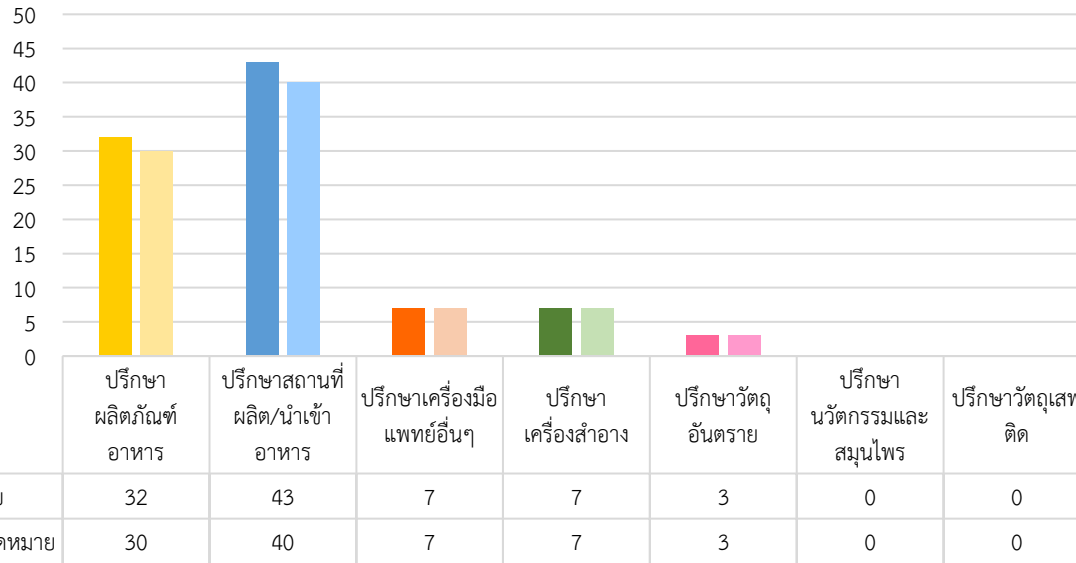
**คำขอ จองคิวออนไลน์**  
↓ ลดลง 46 คำขอ หรือคิดเป็น 71.87%

**คำขอ มาติดต่อตามนัดหมาย**  
↓ ลดลง 37 คำขอ หรือคิดเป็น 69.81%

**คำขอ ไม่มาติดต่อตามนัดหมาย**  
ไม่มาตามนัด 2 คำขอ

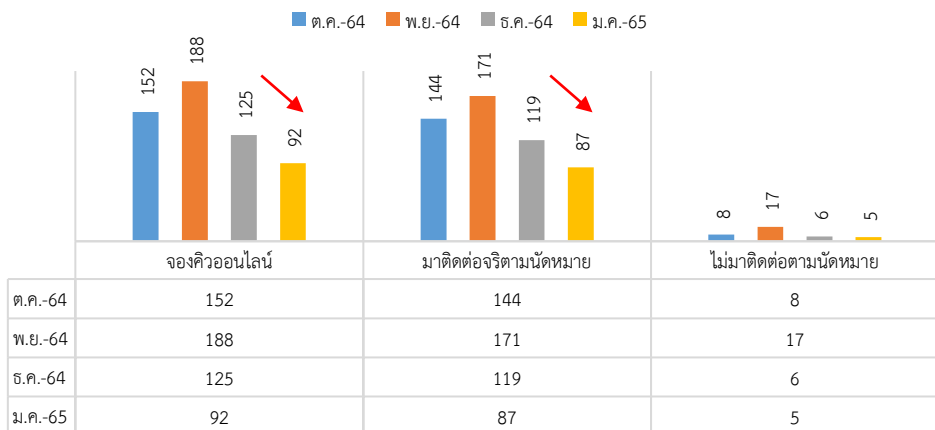


แผนภูมิ : แสดงสถิติ "คำขอ" นัดหมายล่วงหน้า เพื่อปรึกษาออนไลน์



ปรึกษา	คำขอที่จองคิวนัดหมาย	คำขอที่มาติดต่อตามนัดหมาย	ไม่เข้ารับบริการ
ปรึกษาผลิตภัณฑ์อาหาร	32	30	2
ปรึกษาสถานที่ผลิต/นำเข้าอาหาร	43	40	3
ปรึกษาเครื่องมือแพทย์อื่นๆ	7	7	0
ปรึกษาเครื่องสำอาง	7	7	0
ปรึกษาวัสดุอันตราย	3	3	0
ปรึกษานวัตกรรมและสมุนไพร	0	0	0
ปรึกษาวัสดุเสพติด	0	0	0
<b>รวม</b>	<b>92</b>	<b>87</b>	<b>5</b>

แผนภูมิเปรียบเทียบ ระหว่างเดือน พฤศจิกายน ถึง ธันวาคม 2564



จำนวนที่นัดหมายล่วงหน้า เพื่อขอรับคำปรึกษา

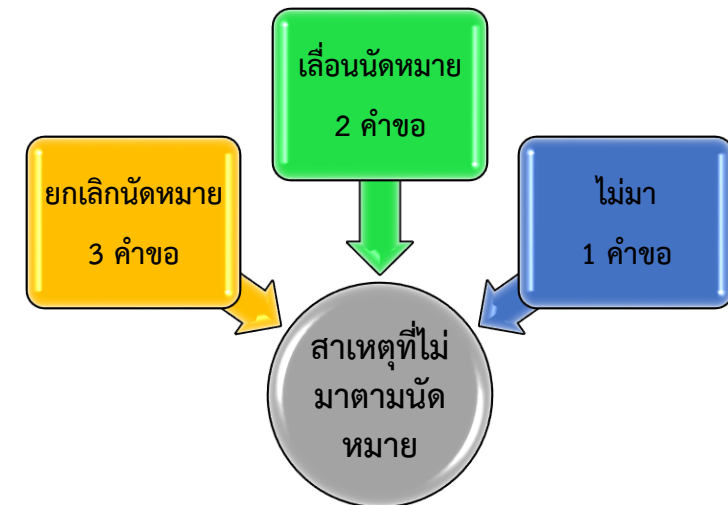
↓ ลดลง 33 คำขอ หรือคิดเป็น 26.40%

จำนวนที่เข้ารับบริการตามนัดหมาย

↓ ลดลง 32 คำขอ หรือคิดเป็น 26.89%

จำนวนที่ไม่เข้ารับบริการตามนัดหมาย

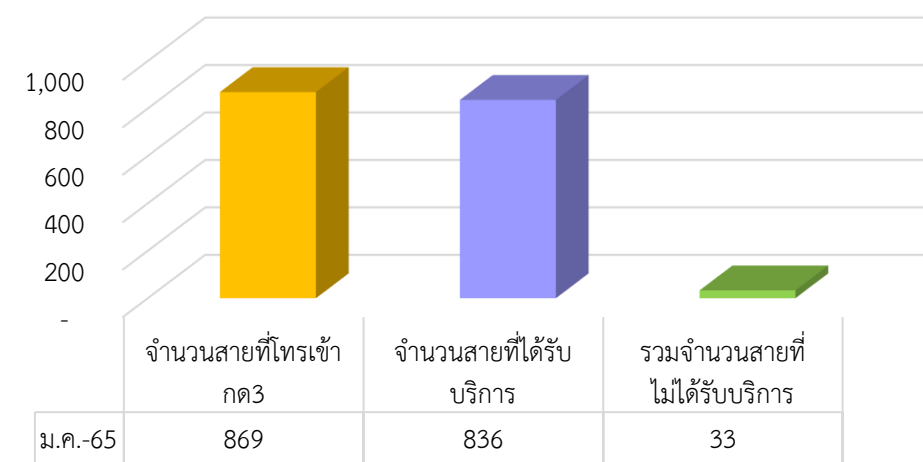
ไม่มาตามนัด 5 คำขอ





# สถิติการให้คำปรึกษาผ่าน กองผลิตภัณฑ์สุขภาพนวัตกรรมการบริการ (Call Center 1556 กด 3) ประจำเดือน มกราคม 2565

## สถิติ การให้คำปรึกษาผ่านกอง สนบ. (Call Center 1556 กด 3)



**หมายเหตุ :** ในเดือน มกราคม 2565 ช่วงสถานการณ์การแพร่ระบาดของเชื้อโควิด-19 ทางศูนย์บริการฯ ได้มีการกำหนดมาตรการในการควบคุมการจำกัดเชื้อ โดยการลดอัตรากำลังคนในแต่ละวัน และเพิ่มจำนวนเจ้าหน้าที่ในการให้บริการ Call Center ผ่านมือถือจากที่บ้าน เป็นวันละ 5 คู่สาย ซึ่งมีจำนวนสายโทรเข้ามาใช้บริการขอคำปรึกษา หรือ สอบถามข้อมูลทางโทรศัพท์ Call Center 1556 กด 3 สรุปดังนี้

### จำนวนสายที่ได้รับบริการ

เดือน	จำนวนสายที่โทรเข้ากด3	จำนวนสายที่ได้รับบริการ	% สายที่ได้รับบริการ
ม.ค.65	869	836	96.20%

### จำนวนสายที่ไม่ได้รับบริการ

จำนวนสายที่ไม่ได้รับบริการ	% สายที่ไม่ได้รับบริการ
33	3.80%

มีสายที่ไม่ได้รับบริการ มีจำนวน 33 สาย คิดเป็น 3.80%

- 21 สาย : วางสายขณะที่ระบบกำลังโอนสายให้เจ้าหน้าที่
- 12 สาย : ผากข้อความ เนื่องจากเจ้าหน้าที่ให้บริการเต็มทุกคู่สาย

### สายที่ได้รับบริการแบ่งออกเป็น

ประเภท	จำนวนสาย	คิดเป็น%
ยา	33	4%
อาหาร	250	30%
เครื่องมือแพทย์	136	16%
เครื่องสำอาง	96	12%
วัตถุอันตราย	15	2%
วัตถุเสพติด/วัตถุออกฤทธิ์	3	0%
กัญชา/กัญชง	88	11%
กระท่อม	83	10%
ตำาน	16	2%
สนบ./สมุนไพร	29	3%
ไม่เกี่ยวกับ อย.	87	10%

### ประเภทสายที่ติดต่อเข้ามาสอบถามข้อมูล

